

פלפל בלוקי - מבחן זנים בבקעת הירדן שתילת סתיו 2025

זיוה גלעד, אוהד נוראל, אפרים צפליץ, אחיעם מאיר - מו"פ בקעת הירדן
דוד סילברמן - שה"מ, משרד החקלאות וביטחון המזון

תקציר

בעונת 25/26 במבחן זני פלפל בלוקי נבדקו 6 זני פלפל חדשים, שצבע פריים אדום, בהשוואה לזן הביקורת **קונפיזרו**. בנוסף, נבדקו 4 זנים חדשים, שצבע פריים צהוב, בהשוואה לזן הביקורת **לירי**. השתילה בוצעה ב-19/8/25 בבית רשת. הקטיף החל ב-10/11/25 והסתיים ב-24/5/26. הזן האדום **פיציה** בלט במרבית המדדים, אך גם זן הביקורת **קונפיזרו** השיג תוצאות טובות, במיוחד באביב. גם הזנים **2517 ו-BRO258** הצטיינו ביכול ובפרי גדול במיוחד. הזן **ארקוס** השיג יכול גבוה, אך פריו היה קטן במקצת מהזנים שצוינו לעיל (220 גרם, בהשוואה ל-250 גרם פרי ממוצע), והוא הזן היחיד ללא סבילות לוירוס TSWV. הזן **קונפיזרו** התאפיין ביכול בכיר ובפוטנציאל יכול גבוה באביב. **פיציה וארקוס** היו אפילים, אך עם פוטנציאל יכול גבוה באביב. הזן **BRO258** היה הזן היחיד עם מעט פרי "כתום". הזנים **קונפיזרו, פיציה, 2517 וארקוס** היו מאוד רגישים לבעיה זו

זנים צהובים: בעונה זו השיגו הזנים **Salonikas ו-BYPO456** יכול גבוה, בהשוואה לזן הביקורת **לירי** (אך לא במובהק). הזן **BYPO456** הצטיין בפרי יותר גדול מה**לירי**. הזנים **לירי ו-901** התאפיינו ביכול בכיר רב, והזן **Salonikas** היה האפיל ביותר. לזן **BYPO456** היה פוטנציאל ליכול הרב ביותר בסוף הניסוי.

מבוא

גידול פלפל סתווי הוא אחד מגידולי הירקות החשובים באזור בקעת הירדן. הגידול משתרע על פני יותר מ-2,000 דונמים, שכשני שלישים מהם בתי רשת, וכשליש בתי פלסטיק למיניהם. עונת הגידול נפתחת בשתילה בתחילת אוגוסט ומסתיימת בחודש יוני. כמדי שנה, גם בעונה 25/26 בחנו זני פלפל משתילת אוגוסט בתנאי בית רשת. באופן כללי, המגדלים מעוניינים בזנים עתירי יכול, שפריים יהיה אחיד כל העונה, בעל חיי מדף ארוכים, במשקל הגבוה מ-200 גרם ועמיד לפגעים פיזיולוגיים (שחור פיטם, חטטים, סדקים, כתמי צבע כתום וכו'). דוח זה מסכם את התוצאות של מבחן הזנים משתילת אוגוסט בבית רשת בתחנת צבי - מו"פ בקעת הירדן בעונת 2025/26.

מהלך המחקר ושיטות עבודה

הניסוי נערך בתחנת צבי שבמו"פ בקעת הירדן, במנהרה עבירה 2", במפתח של 10 מטרים, הגג מכוסה ברשת 17 מש נגד חרקים ובצידי המבנה רשתות 50 מש. השתילה נעשתה בקרקע מקומית. מועד השתילה: 19/8/25. נשתלו שתי שורות בערוגה - כל 0.4 מטר נשתל שתיל, כשהמרחק בין מרכז ערוגה אחת למרכז ערוגה סמוכה היה 1.75 מ'. כל חזרה הייתה באורך 4 מטרים. שיטת ההדליה: ספרדית.

מיום השתילה (19/8/25) ועד לתאריך 28/9/25 נפרסה רשת שחורה של 40% צל מעל לרשת נגד חרקים. רשת הצל נפרסה שנית מ-5/3/26 ועד לסוף העונה. הקטיף התחיל ב-10/11/25 והסתיים ב-24/5/26. בסיום הקטיפים נקטפו כל הפירות הירוקים ומוינו לשני גדלים, במטרה לנסות ולכמת את יכולת ההתחדשות של הזנים הנבדקים. השנה נבדקו 6 זנים חדשים, שצבע הפרי שלהם אדום, וזן הביקורת **קונפידרו**. בנוסף, נבדקו 4 זנים חדשים, שצבע הפרי שלהם צהוב, וזן הביקורת **לירי**. פירוט הזנים, חברות הזרעים והעמידות מופיע להלן בטבלה 1.

טבלה 1: שם הזן, צבע הפרי, חברות הזרעים, עמידות וסבילות לוורוסים ולנמטודות - במבחן זני פלפל בבית רשת, 2025/26, מו"פ בקעת הירדן

חברת הזרעים	שם הזן	צבע הפרי	עמידות ל-TMV	סבילות ל-TSWV	סבילות או עמידות לפגעים נוספים
אגריקה	ארקוס- (59102)	אדום	L4	אין	קימחונית
אגריקה	59105	אדום	L4	TSWV	קימחונית
גדרה	פיציה	אדום	L4	TSWV	נמטודות + קימחונית
גדות	661	אדום	L4	TSWV	
אוריגן	2517	אדום	L4	TSWV	נמטודות + קימחונית
הזרע	BRO258	אדום	L4	TSWV	קימחונית
גדרה	קונפידרו	אדום	L4	TSWV	נמטודות
אגריקה	Salonikas	צהוב	L4	אין	
גדות	901	צהוב	L4	TSWV	
אוריגן	7411	צהוב	L4	TSWV	נמטודות + קימחונית
הזרע	לירי	צהוב	L4	TSWV	
הזרע	BYPO456	צהוב	L4	TSWV	קימחונית + נמטודות

קטיף, מיון והערכת איכות וחיי מדף

במהלך העונה בוצע קטיף אחת לשבועיים. הפרי מיון לפי המדדים המקובלים: פרי באיכות המתאימה ליצוא, גודל ומשקל פרי, פרי באיכות סוג ב' והסיבות להגדרתו כסוג ב'. מדד נוסף שנבדק בפרי באיכות ליצוא - אחוז פרי עם כתמי צבע כתום **ביום הקטיף**, כלומר פרי שביום הקטיף בלט בו הצבע הכתום במקום הצבע האדום הנדרש. אחת לחודש במהלך העונה הועבר פרי לבדיקת כושר האחסון ב-7 מ"צ וב-95% לחות במשך 10-12 יום, שלאחריהם שהה שלושה ימים נוספים ב-20 מ"צ. לאחר הסימולציה הפרי נבדק למוצקות על פי הקטגוריות שלהלן: מוצק מאוד, מוצק, גמיש ו"זקן", לפי תחושה ידנית.

תוצאות

הקטיף החל ב-10/11/25 והסתיים ב-24/5/26; בסך הכול בוצעו 14 קטיפים. בטבלאות 2-5 מוצגות התוצאות של היבול, האיכות, גודל ומשקל הפרי הממוצע והתפלגות היבול לפי תקופות של זני פלפל בבית רשת בעונת 25/26 בבקעת הירדן.

בטבלה 2 ניתן לראות שהזנים האדומים החדשים: **ארקוס**, **פיציה**, **2517** ו- **BRO258** השיגו את היבולים הגבוהים ביותר - מעל 4 ק"ג לצמח. היבול של הזן **פיציה** היה גבוה במובהק מיבול זן הביקורת **קונפידרו**. הזן **פיציה** התאפיין במשקל הפרי הכבד ביותר, בהשוואה לכל הזנים שנבדקו (257 גרם) (טבלה 3). גם יתר הזנים היו בעלי פרי כבד בגודל XL (משקל הפרי הממוצע: 190-205 גרם). כל הזנים הצהובים שנבדקו היו באותה רמת יבול, הדומה לזן הביקורת **לירי**. מבין הזנים הצהובים, לזנים **901**, **7411** ו- **BYPO445** היה פרי כבד יותר באופן מובהק מזן הביקורת **לירי**, אך לא בהכרח גדול יותר (טבלה 3). לכל זני הפלפל הצהובים היו פירות כבדים בגודל XL (משקל פרי ממוצע: 200-227 ג'). יש לציין כי בכל הזנים, אדום וצהוב כאחד, הייתה רמה נמוכה של פרי מסוג ב', כ-10% (פרי קטן, שחור פיטם, מכות שמש, חטטי קור וחום, עיוותי פרי קשים). כמו כן, הייתה כמות זניחה של נפילת צמחים או של צמחים הנגועים בוורוס.

טבלה 2: יבול כללי ויבול סוג א' וסוג ב' ומשקל הפרי הממוצע מסוג א', במבחן זני פלפל בבית רשת בבקעת הירדן, 2025/26

זן	צבע פרי	יבול כללי (ק"ג/לצמח)	יבול באיכות סוג א' (ק"ג/לצמח)	יבול באיכות סוג ב' (ק"ג/לצמח)	משקל פרי ממוצע (ג')
ארקוס (59102)	אדום	4.10 abc	3.8 bcd	0.3	218 c
59105	אדום	3.71c	3.3 d	0.4	196 d
פיציה	אדום	4.74 a	4.4 a	0.3	257 a
661	אדום	3.89 c	3.4 cd	0.5	209 cd
2517	אדום	4.61 ab	4.2 ab	0.4	251 ab
BRO258	אדום	4.25 bc	3.9 abc	0.3	242 ab
קונפידרו	אדום	4.01 bc	3.7 bcd	0.3	240 b
Salonikas	צהוב	4.3	3.8	0.5	199 b
901	צהוב	3.6	3.2	0.4	225 a
7411	צהוב	3.7	3.4	0.3	227 a
לירי	צהוב	3.9	3.4	0.4	209 ab
BYPO456	צהוב	4.3	3.9	0.3	224 a

*אותיות שונות באותו טור מצביעות על הבדל מובהק ברמה של 5% במבחן student's T-test.

בטבלה 3 מוצגת התפלגות גודל הפרי מסוג א' בממוצע לכל העונה. בדרך כלל יש התאמה טובה בין הפרמטרים של "גודל פרי" (לפי קוטר הפרי) ו"משקל פרי ממוצע". בזנים האדומים במבחן השנה לא היה אף לא זן אחד שהניב פרי המוגדר בשוק כפרי "קטן", אלא להפך, כל הזנים נשאו פירות גדולים עד גדולים מאוד. בזנים הצהובים הזן **Salonikas** הניב פרי קטן במובהק מהאחרים, גם בהתפלגות לגודל וגם במשקל הפרי הממוצע.

טבלה 3 : נתוני התפלגות גודל פרי מסוג א' במבחן זני פלפל בבית רשת בבקעת הירדן, 2025/26

משקל פרי ממוצע (ג')	התפלגות גודל פרי מאיכות סוג א' במהלך העונה (% מסך כל היבול מסוג א')				יבול מסוג א' (ק"ג/לצמח)	צבע פרי	זן
	G-XL	XL	L	M			
218 c	45 b	33 bc	21 b	1.9 abc	3.8 bcd	אדום	ארקוס (59102)
196 d	24 c	44 a	28 a	3.3 a	3.3 d	אדום	59105
257 a	60 a	27 cd	13 c	0.4 c	4.4 a	אדום	פיציה
209 cd	46 b	35 b	17 bc	2.2 ab	3.4 cd	אדום	661
251 ab	56 a	25 d	18 bc	0.4 c	4.2 ab	אדום	2517
242 ab	52 ab	31 bcd	16 bc	0.3 c	3.9 abc	אדום	BRO258
240 b	58 a	30 bcd	11 c	0.9 bc	3.7 bcd	אדום	קונפידרו
199 b	26 c	39 a	30 a	5 a	3.8	צהוב	Salonikas
225 a	55 a	32 a	12 c	1 b	3.2	צהוב	901
227 a	53 a	28 a	18 b	1 b	3.4	צהוב	7411
209 ab	42 b	34 a	20 b	4 ab	3.4	צהוב	לירי
224 a	46 ab	34 a	18 bc	2 ab	3.9	צהוב	BYPO456

*אותיות שונות באותו טור מצביעות על הבדל מובהק ברמה של 5% במבחן student's T-test.

בטבלה 4 מוצגת התפלגות היבול מסוג א' לפי תקופות. קונפידרו נמצא בכיר, ופיציה - אפיל. גם 59105 וארקוס נמצאו אפילים בהשוואה לקונפידרו. מבין הזנים הצהובים, לירי ו-901 נמצאו בכירים, ו-Salonikas – אפיל מאוד. יש יתרון ליבול רב בתקופת הגידול האחרונה, מחדש מרס עד מאי, ובה בלטו במדד זה הזנים האדומים פיציה ו-59105, והזן הצהוב Salonikas.

טבלה 4 : התפלגות היבול מסוג א' (באחוזים) לפי תקופות, במבחן זני פלפל בבית רשת בבקעת הירדן, 2025/26

יבול מסוג א' לפי תקופה (% מסך כל היבול מסוג א' של העונה כולה)	יבול באיכות סוג א' ק"ג/לצמח		צבע פרי	זן
	נובמבר-דצמבר	ינואר-פברואר		
50	21 b	29 a	אדום	ארקוס (59102)
54	20 b	26 ab	אדום	59105
59	21 b	20 c	אדום	פיציה
44	31 ab	24 abc	אדום	661
48	23 ab	29 a	אדום	2517
45	28 ab	28 a	אדום	BRO258
44	34 a	21 bc	אדום	קונפידרו
52 a	18 b	30 bc	צהוב	Salonikas
42 ab	30 a	28 bc	צהוב	901
40 ab	28ab	31 b	צהוב	7411
45 ab	32 a	23 c	צהוב	לירי
35 b	26 ab	39 a	צהוב	BYPO456

*אותיות שונות באותו טור מצביעות על הבדל מובהק ברמה של 5% במבחן student's T-test.

בטבלה 5 שלהלן מוצגת השונות במשקל הפרי הממוצע לפי חודשי העונה. הזן 2517 הצטיין בפרי כבד ואחיד במשך העונה כולה. פיציה וקונפידרו הצטיינו בפרי הכבד ביותר, אך עם שונות גדולה בין החודשים. לזן 59105 היה אמנם הפרי הקל ביותר, אולם עדיין נחשב גדול וכבד (כ-200 גרם). הזנים הצהובים: 901, 7411 ו-BYPO456 הצטיינו

בפרי הכבד ביותר, אך עם שונות גדולה בין חודשי העונה. לזן **Salonikas** היה הפרי הקטן ביותר, ועדיין נחשב גדול (כ- 200 גרם).

טבלה 5: משקל הפרי באיכות סוג א' בממוצע לפי חודשים, במבחן זני פלפל בבית רשת בבקעת הירדן, 2025/26

זן	צבע פרי	משקל פרי ממוצע לעונה (גרמים)	משקל פרי ממוצע (איכות סוג א') לפי חודשים (גרמים)					
			מאי	אפריל	מרס	פברואר	ינואר	דצמבר
ארקוס (59102)	אדום	218 c	213 b	262 b	232 d	193 bc	172 c	158 cd
59105	אדום	196 d	207 b	231 c	222 d	187 c	159 d	146 d
פיציה	אדום	257 a	284 ab	314 a	260 bc	220 ab	205 b	186 abc
661	אדום	209 cd	260 ab	232 c	251 c	230 a	182 c	200 ab
2517	אדום	251 ab	298 a	267 b	268 ab	239 a	223 a	213 a
BRO258	אדום	242 ab	253 ab	270 b	279 a	223 ab	210 ab	196 ab
קונפידרו	אדום	240 b	263 ab	303 a	275 ab	220 ab	198 b	182 bc
Salonikas	צהוב	199 b	203	210 c	250	215 c	177 b	164 c
901	צהוב	225 a	234	241 ab	264	225 bc	201 ab	188 ab
7411	צהוב	227 a	203	245 a	261	240 ab	225 a	200 a
לירי	צהוב	209 ab	230	224 bc	260	221 bc	194 ab	166 bc
BYPO456	צהוב	224 a	224	244 a	273	250 a	212 a	178 abc

*אותיות שונות באותו טור מצביעות על הבדל מובהק ברמה של 5% במבחן student's T-test.

בדיקת כושר האחסון לאחר הקטיף

אחת לחודש במהלך העונה הועבר פרי לבדיקות כושר האחסון, שכללו תהליך סימולציה למשלוח: 7-10 ימים ב-7 מ"צ וב-95% לחות, ולאחר מכן יומיים נוספים ב-20 מ"צ. בסך הכול, בעונת 25/26 התאפיינו כל הזנים האדומים בכושר אחסון טוב, כשאחוז הפרי שהוגדר "גמיש" או "זקן" היה נמוך מאוד בכל הקטיפים. בנוסף, כמעט שלא נראה ריקבון (נתונים לא מוצגים). מבין הזנים הצהובים שנבדקו, כושר האחסון של הזן **לירי** היה פחות טוב מזה של הזנים האחרים.

פרי בצבע "גזר" ביום הקטיף

בשנים האחרונות מתרבות התלונות על התפתחות צבע לקויה בפרי הפלפל הנקטף. הפרי מהזנים האדומים אינו מקבל את צבעו האופייני אלא נראה בגוני אדום-כתום (תמונה 1). במהלך העונה, כחלק מתהליך המיון, בוצע מיון נוסף לפי צבע פרי אדום-כתום. בטבלה 6 מוצג אחוז הפרי הכתום ביום הקטיף (%) מספרי. יש לציין כי הגדרת הפרי כ"כתום" אינה מכוונת לכך שצבע הפרי כולו כתום אלא רק חלק ממנו. במהלך העונה בכל הזנים היו אחוזי פרי כתום דומים, פרט לזן **BRO258**, שהתאפיין במעט צבע כתום במהלך העונה כולה.



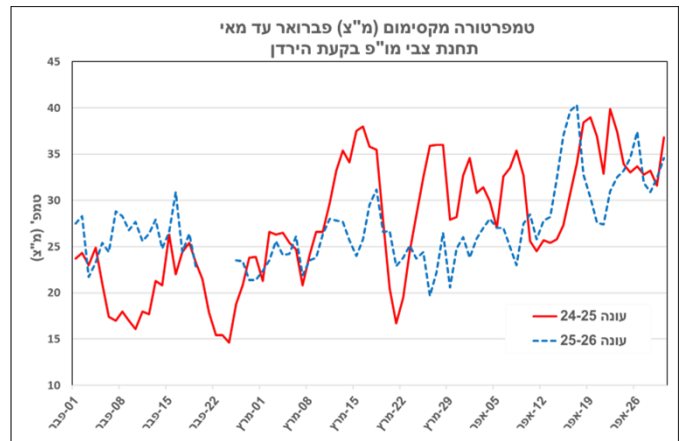
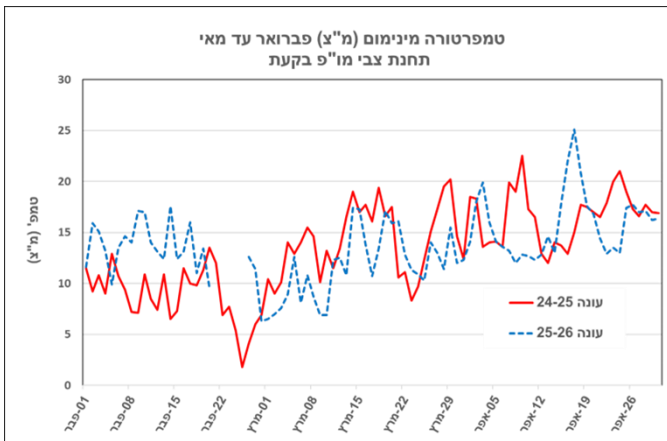
תמונה 1: פרי בצבע אדום-כתום

טבלה 6 : אחוז הפרי הכתום בכל זן ביום הקטיף במבחן זני לפלל בבית רשת בבקעת הירדן, 2025/26

פרי כתום ביום הקטיף (%)											זן
26/4/26	12/4/26	30/3/06	15/3/26	2/3/26	15/2/26	2/2/26	11/1/26	22/12/25	9/12/25	23/11/25	
23 ab	22 b	10 c	32 ab	31 bc	28 abc	44 bc	54± 7.0	66 ab	47 ab	57±12.3	ארקוס (59102)
31 a	27 ab	22 ab	45 ab	40 abc	42 ab	40 bc	67± 7.0	58 ab	45 ab	62± 11.8	59105
25 ab	41 a	29 a	53 a	24 c	49 ab	69 a	63± 1.0	67 a	55 a	67± 11.1	פיציה
23 ab	32 ab	31 a	43 ab	50 ab	52 a	57 ab	60± 7.3	65 ab	49 ab	53± 7.3	661
31 a	24 ab	24 ab	37 ab	59 a	34 abc	70 a	71± 0.8	62 ab	56 a	57± 12.1	2517
7 b	27 ab	16 bc	52 a	43 abc	18 c	29 c	65± 13.6	46 b	33 b	48± 9.9	BRO258
32 a	29 ab	23 ab	30 b	26 c	28 bc	58 ab	67± 2.9	54 ab	58 a	72± 6.3	קונפידרו

*אותיות שונות באותו טור מצביעות על הבדל מובהק ברמה של 5% במבחן student's T-test.

בשונה מהשנים הקודמות, שבהן לקראת סוף מרס כבר לא נראה פרי כתום, בעונת 25/26 התקבל פרי כתום ברמה של 20% (בממוצע) גם עד סוף אפריל, וייתכן שמזג האוויר השפיע על תהליך קבלת הצבע בפרי. עונת 25/26 התאפיינה במזג אוויר שהיה חריג מהרגיל - פברואר חם ויבש, וחודש מרס קר וגשום (איור 1). גם המחצית הראשונה של אפריל התאפיינה בטמפרטורות נמוכות בהשוואה לשנה הקודמת.



איור 1. השוואת טמפרטורת המקסימום (מימין) והמינימום (משמאל) בעונות 24/25, לעומת 25/26

התחדשות הצמחים באביב

במטרה להעריך את יכולת ההתחדשות של הזנים השונים, בוצע בסיום הקטיפים (24/5/26) קטיף של כל הפרי הירוק. הפרי מוין לפי גודל, והערכנו כי הפרי הגדול (משקל ממוצע 200 ג') יתאים לקטיף בעוד 10 ימים, והפרי הקטן יתאים לקטיף בעוד ארבעה שבועות. נתוני הערכה זו מוצגים בטבלה 7 שלהלן. מרבית הפירות חנטו באיכות גבוהה (ללא שפיץ בקצה). הזן **קונפידרו** הצטיין בפוטנציאל יבול מתמשך, אך גם לזנים **פיציה** ו**ארקוס** היה פוטנציאל להמשך קטיף. מבין הזנים הצהובים הצטיין הזן **BYPO456** בפוטנציאל ליבול מתמשך, אך גם כל יתר הזנים הצהובים הסתמנו כבעלי פוטנציאל ליבול מתמשך.

טבלה 7: הערכת יכולת ההתחדשות של זני הפלפל באביב, מבחן זני פלפל בעונה 2025/26

מספר פירות לצמח		צבע	זן
ירוק קטן	ירוק גדול		
1.0	0.91ab	אדום	ארקוס (59102)
1.4	0.64 b	אדום	59105
0.9	1.17 ab	אדום	פיציה
1.0	0.58 b	אדום	661
1.1	0.68b	אדום	2517
1.4	0.65b	אדום	BRO258
1.8	1.56a	אדום	קונפידרו
1.1 ab	0.5 b	צהוב	Salonikas
0.9 b	1.1 ab	צהוב	901
1.4 ab	0.8 b	צהוב	7411
1.0 ab	0.9 ab	צהוב	לירי
2.3 a	1.4 a	צהוב	BYPO456

דיון

זנים אדומים: במבחן הזנים שנערך השנה בלט במרבית המדדים הזן **פיציה**, אך גם זן הביקורת **קונפידרו** השיג תוצאות טובות במיוחד באביב. הזנים **2517 ו- BRO258** הצטיינו ביבול ובפרי גדול במיוחד. הזן **ארקוס** השיג יבול גבוה, אך פריו היה קטן במקצת מהזנים שהוזכרו לעיל (220 גרם בהשוואה ל- 250 גרם פרי ממוצע) והוא היה הזן היחיד שלא התאפיין בסבילות לוורוס TSWV. הזן **קונפידרו** התאפיין ביבול בכיר ובפוטנציאל ליבול גבוה באביב. **פיציה וארקוס** היו אפילים, אך עם פוטנציאל יבול גבוה באביב. הזן **BRO258** התנהג בדומה לזן **קונפידרו**. הזן **BRO258** היה הזן היחיד עם מעט פרי "כתום". הזנים **קונפידרו**, **פיציה**, **2517 וארקוס** היו מאוד רגישים לבעיית הפרי הכתום.

זנים צהובים: בעונה זו השיגו הזנים **Salonikas ו- BYPO456** יבול גבוה, בהשוואה לזן הביקורת **לירי** (אך לא במובהק). הזן **BYPO456** הצטיין בפרי גדול יותר מה**לירי**. הזנים **לירי ו- 901** היו עם יבול בכיר גבוה, והזן **Salonikas** היה האפיל ביותר. **BYPO456** היה הזן עם פוטנציאל היבול הגדול ביותר בסוף הניסוי.

סיכום והסתייגות

עונת 2025/26 התאפיינה בטמפרטורות חמות בתקופת הסתיו ובחורף חם שכלל כמות משקעים גדולה מאוד בדצמבר ובינואר. פברואר היה חם במיוחד וללא אירועי גשם, אך מרס היה קר מאוד וגשום. בחודשים אפריל ומאי לא ירד גשם והטמפרטורה הייתה נוחה וללא אירועי שרב. תיאור זה של האקלים בחודשי הסתיו והחורף של שנת 2025/26 העיד על מזג אוויר הפכפך, שאינו יציב ואינו אופייני לעונת הגידול. לפיכך, יש להתחשב בהשפעת מזג האוויר השנה במיוחד, ביחס לשנים קודמות, על תכונות הזן ועל פוטנציאל היבול. כמו כן, חשוב לזכור שלא ניתן במבחן זנים לטפל באופן מיוחד בכל זן על פי דרישותיו, כך שיייתכן שבתנאים אחרים יגיבו הזנים באופן שונה. כדאי לחזור ולבחון את הזנים המובילים במשך עונה נוספת.

האמור לעיל הינו בגדר עצה מקצועית בלבד ואינו מהווה חוות דעת מומחה לצורך הצגה כראיה בהליך משפטי. על מקבל העצה לנהוג מנהג זהירות, ושימוש או הסתמכות על המידע המופיע לעיל הינו באחריות מקבל העצה בלבד. אין להעתיק, להפיץ או להשתמש במסמך זה או בחלקים ממנו לצורך הליך משפטי כלשהו, ללא אישור מראש ובכתב של החתומים.

